



MAGENTA
HAUSANSCHLUSS
BASIS PAKET
**INSTALLATIONS-
ANLEITUNG**



VERBINDET EUCH MEHR

Liebe Magenta Kund:innen,

wir freuen uns, dass Sie sich für einen Glasfaser-Anschluss von Magenta entschieden haben. Bitte folgen Sie dieser Anleitung für Ihr Hausanschluss Basis Paket Schritt für Schritt für ein optimales Ergebnis.

1. Verlegung des Außenrohrs ab Grundstücksgrenze (Seite 4)

2. Herstellung der Hauseinführung (Seite 5)

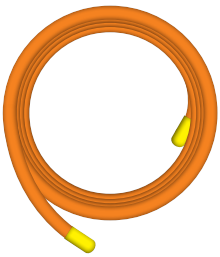
3. Verlegung des Innenröhrchens im Haus (Seite 7)

3a. Verlegung des Innenröhrchens in eine bestehende Leerverrohrung (Seite 8)

3b. Verlegung des Innenröhrchens Aufputz (Seite 9)

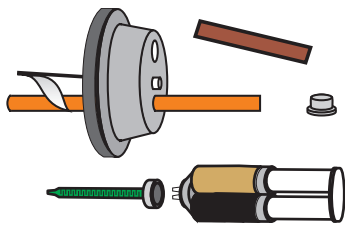
4. Fertigstellungsmeldung (Seite 10)

Das Hausanschluss Basis Paket beinhaltet:



1 Außenrohr

30 m Leerverrohrung für den Außenbereich



2 Mauerdurchführungsset

Ein unterirdisches Mauerdurchführungsset der Firma FILOform

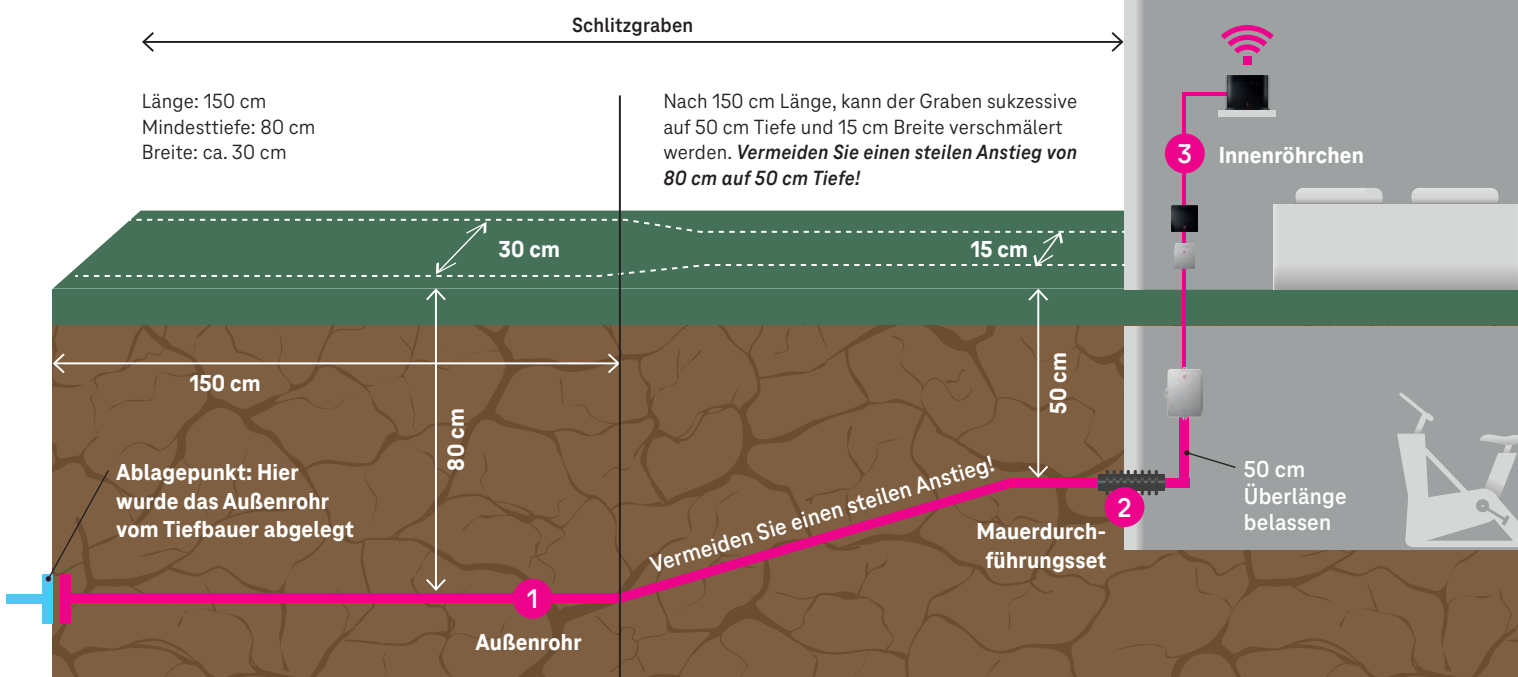


3 Innenröhrchen

25 m Leerverrohrung für den Innenbereich

! INFO

Mehr Material oder andere Komponenten (z.B. für eine oberirdische Hauseinführung) können Sie unter 0800 700 765 zwischen 09:30 und 16:30 Uhr bestellen.



1. Verlegung des Außenrohrs ab Grundstücksgrenze

Was ist der Ablagepunkt?

Der Ablagepunkt ist jener Punkt an Ihrer Grundstücksgrenze, wo das straßenseitige Leerrohr für Ihren Glasfaseranschluss vorbereitet wurde. Ihre Aufgabe ist es nun, das im Paket mitgelieferte ❶ Außenrohr vom Ablagepunkt bis in das Gebäudeinnere zu verlegen. **Bitte beachten Sie, dass die beiden Außenrohre erst durch unsere Techniker:innen miteinander verbunden werden. Achten Sie darauf, dass während der gesamten Verlegung die Schutzkappen des ❶ Außenrohrs intakt bleiben und entfernen Sie diese nicht!**

1. Grabungsarbeiten auf Ihrem Grundstück

Graben Sie einen kleinen Schlitzgraben – beginnend beim Ablagepunkt – mit ca. 150 cm Länge, ca. 30 cm Breite und mindestens 80 cm Tiefe. Ab 150 cm können Sie auf eine Tiefe von ca. 50 cm aufsteigen und auf eine Breite von 15 cm verschmälern. In diesen Schlitzgraben verlegen Sie im nächsten Schritt das ❶ Außenrohr zwischen dem Ablagepunkt und ihrem Gebäude (siehe Skizze Seite 3).

Verlegung MIT Schutzrohr

Wir empfehlen die Verwendung eines Schutzrohres, um das ❶ Außenrohr vor mechanischer Belastung zu schützen. Ein passendes, druckfestes Schutzrohr (z. B. ein HDPE-Rohr mit einem Innendurchmesser von mindestens 25 mm) erhalten Sie im Baustofffachmarkt.

Verlegung OHNE Schutzrohr

Wenn Sie kein Schutzrohr verwenden, muss das ❶ Außenrohr zum Schutz gegen mechanische Beschädigungen eingesandet werden. Stellen Sie dazu zuerst ein „Sandbett“ her, indem Sie eine 10 cm hohe Schicht Sand gleichmäßig im Schlitzgraben verteilen. Danach können Sie das ❶ Außenrohr auf dieses „Sandbett“ legen. Achten Sie hierbei auf eine möglichst gerade Verlegung. Danach erfolgt die sogenannte „Übersandung“. Bringen Sie dazu eine 10 cm hohe Sandschicht gleichmäßig über dem Außenrohr auf.

Allgemein gilt

- Beim Ablagepunkt muss das ❶ Außenrohr mind. 20 cm über der Erdkante herausstehen und die letzten ca. 50 cm des Schlitzgrabens dürfen nicht zugeschüttet werden, damit unsere Techniker:innen die beiden Außenrohre im Zuge der Installation verbinden können. Aus Schutzgründen decken Sie den offenen Bereich fachgerecht ab.
- Das Schutzrohr und das ❶ Außenrohr sollten möglichst gerade und mit einem minimalen Biegeradius 1 m (Schutzrohr) bzw. 7 cm (Außenrohr) verlegt werden. Eine Unterschreitung der Biegeradien kann zum Abknicken führen und damit wäre das jeweilige Rohr unbrauchbar.
- Beachten Sie, dass das Schutzrohr (z. B. ein HDPE-Rohr) vor der Hausmauer enden muss und nur das ❶ Außenrohr in das Gebäudeinnere eingeleitet wird.

2. Herstellung der Hauseinführung

Für die Herstellung der Hauseinführung verwenden Sie die das beiliegende ❷ Mauerdurchführungsset von FILOform. Befolgen Sie bitte die Montageanleitung auf dieser und der nächsten Seite. Oder Scannen Sie den QR-Code für eine Videoanleitung.

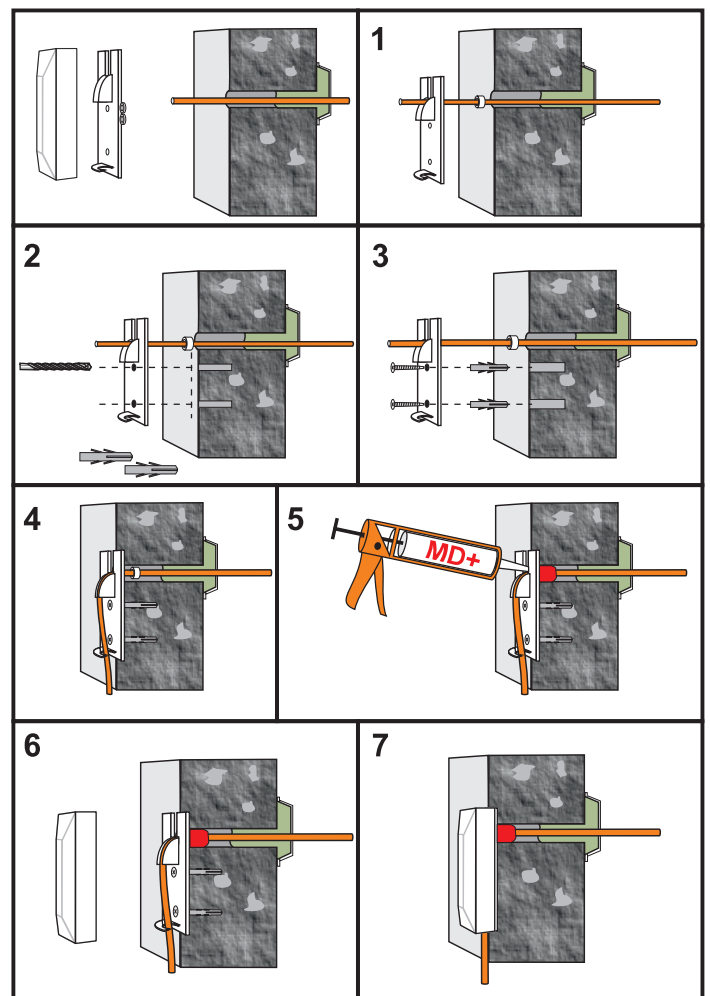
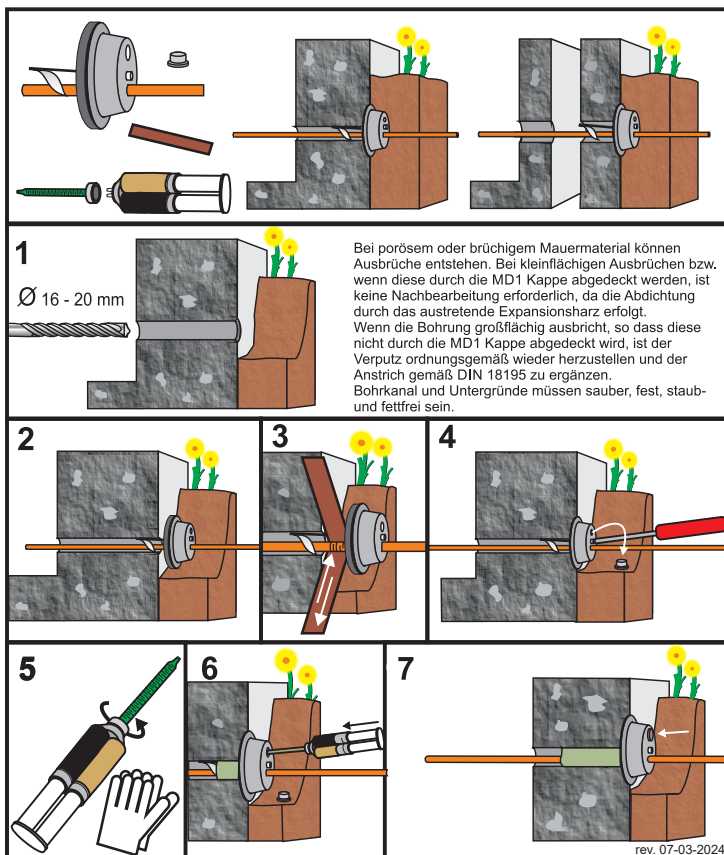
Beachten Sie bitte, dass Sie mindestens 50 cm Überlänge des ❶ Außenrohrs im Keller bis zur Installation belassen müssen. Im Zuge der Inbetriebnahme Ihres Glasfaseranschlusses kürzen unsere Techniker:innen das ❶ Außenrohr auf die richtige Länge.



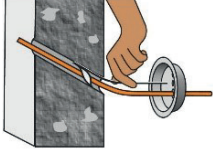
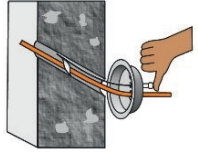
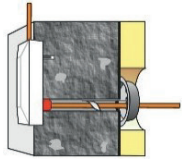
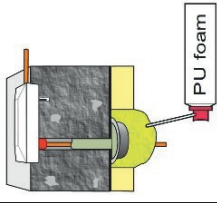
◀ VIDEOANLEITUNG

MD1-FtH +90° entry 1x4-8mm
art. nr. 80219.3

FILOform
connect ▶ seal ▶ protect ▶
www.filoform.com



Bitte beachten Sie die folgenden Ergänzungen bei einer Montage mit Schrägeinführung bzw. bei Gebäuden mit Wärmedämmung.

<p> (D) Ergänzende Montageanweisung für Einzel-Mauerdurchführung Typ MD1-FtH – Schrägeinführung (GB) Supplementary installation instructions for single wall ducting type MD 1-FtH – angled penetration (NL) Aanvullende montage instructie voor enkelvoudige muurdoorvoerdichting type MD 1-FtH – schuine invoering </p>	
 <ul style="list-style-type: none"> ▪ Leerrohr durch die Bohrung ins Gebäudeinnere führen, Ankerstange über das Rohr in die Bohrung schieben ▪ Guide the duct through the hole into the building, push the anchor rod over the pipe into the hole ▪ Voer de duct door het boorkanaal het gebouw binnen, schuif de ankerstang over de duct het boorgat in 	 <ul style="list-style-type: none"> ▪ Zur Montage der Abdeckkappe ca. 50 mm der Ankerstange waagrecht abwinkeln, weitere Montage wie bei Standardbauweise beschrieben ▪ To mount the cover cap, bend approx. 50 mm of the anchor rod horizontally, further assembly as described for standard design ▪ Om de afdekkap te monteren, buigt u ongeveer 50 mm van de ankerstang horizontaal, verdere montage zoals beschreven voor standaardmontage
<p> (D) Ergänzende Montageanweisung für Einzel-Mauerdurchführung Typ MD1-FtH – Gebäude mit Wärmedämmung (GB) Supplementary installation instructions for single wall ducting type MD 1-FtH – Buildings with thermal insulation (NL) Aanvullende montage instructie voor muurdoorvoerdichting type MD 1-FtH – Gebouw met warmteisolatieplaten </p>	
 <ul style="list-style-type: none"> ▪ Wärmedämmung mit geeignetem Fräskopf mit Durchmesser 120 mm entfernen, Montage der MD1 erfolgt wie bei Standardbauweise direkt auf der Gebäudeabdichtung ▪ Remove thermal insulation with a suitable milling head with a diameter of 120 mm, installation of the MD1 takes place directly on the building seal, as with standard construction ▪ Verwijder de thermische isolatie met een geschikte freeskop met een diameter van 120 mm, Installatie van de MD1 vindt direct op de gebouwfafdichting plaats, zoals bij de standaard constructie 	 <ul style="list-style-type: none"> ▪ Weggefräste Wärmedämmung mit geeignetem PUR-Schaum ersetzen ▪ Replace thermal insulation which has been removed by milling with suitable PUR foam ▪ Vervang de weggefreesde thermische isolatie door geschikt PUR-schuim

3. Verlegung des Innenröhrchens im Haus

Sicherheitsmaßnahmen:

- Tragen Sie Schutzbrille und Handschuhe, um sich vor Verletzungen zu schützen.
- Stellen Sie sicher, dass sich keine elektrischen Leitungen oder Rohre im Bereich der geplanten Bohrlöcher oder geplanten Befestigungspunkte befinden.

Was ist der Hausübergabepunkt?

Der Hausübergabepunkt (auch bekannt als HÜP) wird durch unser Installationsunternehmen installiert und bildet den Übergang zwischen dem ❶ Außenrohr und dem ❸ Innenröhrchen. Der HÜP befindet sich in der Regel unmittelbar neben der ❷ Hauseinführung.

Was ist die ONT?

Hierbei handelt es sich um ein Glasfasermodem, das auch Optical Network Termination genannt wird. Es ist die technische Komponente, die mit dem Server der Magenta spricht und das Internet ins Haus holt. Hinter dem ONT wird mittels LAN-Verkabelung der Magenta WLAN-Router installiert. Auch der ONT wird durch unser Installationsunternehmen installiert.

WICHTIG bei der Verlegung des Innenröhrchens

Gehen Sie bei der Verlegung des ❸ Innenröhrchens sehr sorgfältig vor und achten Sie darauf, dass es keine scharfen Kanten berührt, die es beschädigen könnten.

Sie entscheiden an welchem Ort in Ihrem Haus der ONT installiert wird. Ein zentraler Ort erleichtert die Verteilung des Internetsignals im gesamten Haus, insbesondere wenn Sie einen Router in der Nähe des ONT installieren möchten.

Sie können das ❸ Innenröhrchen zwischen Hausübergabepunkt und Ihrem Wunschstandort des ONT auch selbst in eine bestehende Leerverrohrung oder Aufputz verlegen.

Sollten Sie dazu nicht in der Lage sein, verlegen die Montagetechner:innen das ❸ Innenröhrchen bis zu einer Länge von 25m Aufputz und mit Wanddurchbrüchen bis zu einer Wandstärke von 30 cm (keine Deckendurchbrüche).

1. Vorbereitung

Planung der Verlegung:

- Erstellen Sie einen Plan, wo das ❸ Innenröhrchen verlegt werden soll. Achten Sie darauf, dass der Weg möglichst gerade und ohne scharfe Biegungen verläuft.
- Beginnen Sie mit der Planung beim zukünftigen Standort des Hausübergabepunktes (HÜP) bis zum zukünftigen Standort der ONT (Optical Network Termination), wo auch der Router installiert werden soll. **ACHTUNG: Am Standort der ONT und des Routers muss je eine Steckdose (220/230 V) verfügbar sein.**
- Bestimmen Sie die benötigte Länge des ❸ Innenröhrchens und fügen Sie eine Überlänge von ca. 50 cm als Reserve an beiden Enden hinzu.

3a. Verlegung des Innenröhrchens in eine bestehende Leerverrohrung

Benötigte Materialien und Werkzeuge

- ③ Innenröhrchen (5 mm Außendurchmesser)
- Rohrschneider oder scharfes Messer
- Maßband
- Markierungsstift
- Gleitmittel (speziell für Kabel- und Rohrverlegung)
- Einziehband oder Kabelzugdraht
- Schutzbrille und Handschuhe
- Staubsauger (zum Entfernen von eventuellem Schmutz oder Staub in der bestehenden Verrohrung)

Vorbereitung der bestehenden Verrohrung

- Überprüfen Sie die bestehende Leerverrohrung auf Blockaden oder Verunreinigungen.
- Verwenden Sie gegebenenfalls einen Staubsauger oder eine Reinigungsbürste, um die Leerverrohrung von Schmutz und Staub zu befreien.

Einführen des Einziehbands

- Führen Sie das Einziehband oder den Kabelzugdraht durch die bestehende Leerverrohrung.
- Stellen Sie sicher, dass das Einziehband ohne Probleme durch die gesamte Länge der Verrohrung gleitet.

Befestigung des Innenröhrchens

- Befestigen Sie das Ende des ③ Innenröhrchens sicher am Einziehband oder Kabelzugdraht. Achten Sie darauf, dass die Verbindung fest und stabil ist.

Einziehen des Innenröhrchens

- Verwenden Sie bei Bedarf Gleitmittel, um das Einführen des ③ Innenröhrchens zu erleichtern.
- Ziehen Sie das Einziehband oder den Kabelzugdraht vorsichtig durch die Verrohrung, wobei das ③ Innenröhrchen in die Leerverrohrung eingezogen wird.
- **Beachten Sie bitte den minimalen Biegeradius für das ③ Innenröhrchen von 20 mm.**
- Arbeiten Sie langsam und gleichmäßig, um ein Verkleben oder Beschädigen des ③ Innenröhrchens zu vermeiden.

3b. Verlegung des Innenröhrchens Aufputz

Sollten Sie keine Leerverrohrung in Ihrem Haus haben, können Sie das ③ Innenröhrchen auch Aufputz verlegen.

Benötigte Materialien und Werkzeuge

- ③ Innenröhrchen (5 mm Außendurchmesser)
- Rohrschneider oder scharfes Messer
- Maßband
- Markierungsstift
- Rohrschellen inkl. Dübel und Schrauben oder Nagelschellen
- Bohrmaschine mit passenden Bohrern
- Schutzbrille und Handschuhe
- Kabelkanäle oder Abdeckleisten (optional)
- Staubsauger (zum Entfernen von Bohrstaub)

Markierung und Bohrung

- Markieren Sie die Stellen, an denen das ③ Innenröhrchen entlang der Wände verlaufen soll.
- Bohren Sie an den markierten Stellen im Abstand von etwa 50 cm Löcher für die Dübel.
- Stellen Sie sicher, dass sich keine Leitungen (z.B. Wasser, Strom, etc.) in diesem Bereich befinden.

Befestigung der Halterungen

- Setzen Sie die Dübel in die gebohrten Löcher ein.
- Schrauben Sie die Rohrschellen an den Dübeln fest.
- Falls Sie Nagelschellen verwenden, beachten Sie die Anweisungen, die im nächsten Schritt folgen.

Verlegung des Innenröhrchens

- Beginnen Sie an einem Ende und führen Sie das ③ Innenröhrchen durch die Halterungen.

- Achten Sie darauf, dass es gerade und ohne Knicke verläuft.
- Bei Bedarf können Sie das ③ Innenröhrchen mit einem Rohrschneider oder Messer kürzen.
- Bei Verwendung von Nagelschellen: Fixieren Sie zuerst das ③ Innenröhrchen an der gewünschten Position und befestigen Sie es mit der Nagelschelle.
- VORSICHT: Bei Verwendung von Rohrschellen, dürfen diese nicht zu fest angezogen werden, sodass Quetschungen am Röhrchen entstehen. Solche Quetschungen führen zur Unbrauchbarkeit des ③ Innenröhrchens.

Ecken und Biegungen

- Verwenden Sie spezielle Rohrbögen oder flexible Kabelkanäle, um Ecken und Biegungen sauber zu verlegen.
- Stellen Sie sicher, dass die Biegungen nicht zu eng sind, um Beschädigungen des ③ Innenröhrchens zu vermeiden (Biegeradius mindestens 20 mm).

Endmontage und Überprüfung

- Befestigen Sie das ③ Innenröhrchen an beiden Enden sicher.
- Überprüfen Sie die gesamte Verlegung auf korrekten Sitz und eventuelle Beschädigungen.
- Stellen Sie sicher, dass alle Halterungen festsitzen und das ③ Innenröhrchen sicher fixiert ist.

Reinigung

- Entfernen Sie Bohrstaub und andere Rückstände mit einem Staubsauger und reinigen Sie den Arbeitsbereich gründlich.

Optionale Maßnahmen:

- Verkleiden Sie das ③ Innenröhrchen mit Kabelkanälen oder Abdeckleisten, um eine saubere Optik zu gewährleisten.

4. Meldung der Fertigstellung

Perfekt, Sie sind fertig! Bitte melden Sie sich bei Magenta.

Bitte Informieren Sie uns, wenn Sie sämtliche Grabungsarbeiten auf Ihrem Grundstück sowie die Hauseinführung fertiggestellt und alle Vorbereitungen im Innenbereich getroffen haben. Nachdem Sie unsere Servicemitarbeiter:innen über Ihre Fertigstellung informiert haben, werden sich unsere Techniker:innen zeitnah für eine Terminvereinbarung zur Inbetriebnahme Ihres Glasfaserinternetanschlusses bei Ihnen melden.



0800 700 765
zwischen 09:30 und 16:30 Uhr

